

*Steen Marqvard Rasmussen og Annegrethe Jørgensen*

**Kursusbehov blandt foreningens medlemmer**  
– en spørgeskemaundersøgelse gennemført i februar 2007

**Indhold:**

<b>1. Indledning</b> .....	<b>2</b>
1.1. Formål .....	2
1.2. Metode.....	3
<b>2. Generel interesse for Landsforeningens kurser</b> .....	<b>4</b>
<b>3. Deltagelse i kurser i 2005-06</b> .....	<b>5</b>
<b>4. Forhold, der betyder mest for valget af kursus</b> .....	<b>6</b>
4.1. Kursusemner.....	9
4.2. Tidspunkt .....	13
<b>5. Priser</b> .....	<b>14</b>
<b>6. Det attraktive kursus</b> .....	<b>16</b>
<b>7. Forhindringer</b> .....	<b>17</b>
<b>9. Opsamling</b> .....	<b>18</b>
<b>9.1. Undersøgelsens metode</b> .....	<b>18</b>
<b>10. Temaer til en kursuspolitik</b> .....	<b>20</b>

# 1. Indledning

På de følgende sider fremlægges resultaterne af Landsforeningens undersøgelse af kursusbehov blandt foreningens medlemmer. Undersøgelsen er sat i værk på initiativ af kursusog organisationsudvalget.

## 1.1. Formål

Formålet med undersøgelsen er at forbedre beslutningsgrundlaget for den fremtidige planlægning af foreningens kursusvirksomhed.

I et notat af 12. oktober 2006 (ref.: 342.06/7030 SMR) blev det præciseret, at man især var interesseret i at få belyst følgende spørgsmål vedrørende fem hovedtemaer:

### 1. Kursernes form:

Tid: Hvem foretrækker hhv. hverdagsaften, lørdag eller fredag-lørdag? Har disse tidspunkter f.eks. sammenhæng med kursets pædagogik og indhold?

Sted: Har det betydning for interessen, om kurserne holdes 1-2 steder i landet eller mere lokalt, eksempelvis således, at samme kursus kopieres i hvert stift, som vi kender det fra valgkurserne? Herunder hører også muligheden for regionale temadage, eksempelvis 2-3 steder i landet.

Pædagogik: Foredrag eller vekslen mellem foredrag og gruppearbejde?

Kontekst: Hvem foretrækker, at kurset er enkeltstående, og hvem foretrækker, at det indgår i et forløb med eksempelvis tre moduler?

### 2. Indhold:

Kurser med fokus på forvaltning eller kirkelighed. Vore erfaringer viser, at tilslutningen til kurser for de valgte enkeltposter er betydeligt større, end den er til kurser for alle rådsmedlemmer med bløde emner om kirkeligt indhold. Kan og bør det ændres? Vil iværksættelsen af temadage – som foreslået af kirkeog strukturudvalget – kunne ændre på dette?

Hvilke konkrete emner er særligt aktuelle i denne tid?

### 3. Pris:

Hvilken rolle spiller prisen for mulighederne for at tage på kursus?

Menighedsrådets kursusbudget: Hvor mange penge er der alt afsat i rådet til menighedsrådsmedlemmernes deltagelse i kurser i 2007?

### 4. Udbyder:

Har det nogen betydning for medlemmernes interesse, om Landsforeningen selv arrangerer kurserne eller om det sker i samarbejde med andre? Disse andre kunne være distriktsforeningerne eller andre kirkelige organisationer med en særlig profil.

### 5. Barrierer:

Hvad er de tre vigtigste barrierer for din deltagelse i kurser? Dette punkt kan belyses ved hjælp af en liste over mulige barrierer.

## 1.2. Metode

For at tilgodese formålet blev der gennemført to former for dataindsamling.

### 1.2.1. Standardiseret spørgeskema

Der blev udarbejdet et spørgeskema med 120 spørgsmål inklusive en række åbne skrivefelter, som blev udsendt til 997 tilfældigt udtrukne *valgte* medlemmer af menighedsrådene.<sup>1</sup> Af disse har 500 personer svaret, hvilket giver en svarprocent på 50,2.

Vurderet fra en statistisk synsvinkel er den opnåede svarprocent *ikke* tilfredsstillende. Derfor er vi nødt til at overveje, om den faktiske stikprøve på 500 personer kan siges at være repræsentativ for medlemskredsen. For nærmere at afklare dette, foretager vi en såkaldt bortfaldsanalyse i afsnit 1.2.3.

### 1.2.2. Conjoint Analyse

Når man i et almindeligt spørgeskema beder respondenterne besvare en række spørgsmål enkeltvis, er der risiko for, at visse svar ikke bliver tydelige nok. Dette gælder først og fremmest der, hvor vi ønsker deres vurdering af, hvilke kurser, man helst vil have. Beskrivelsen af det ideelle kursus kan let gå hen og blive overbudstænkning i den forstand, at man ønsker optimale forhold over hele linien forstået på den måde, at man helst vil have kurser, der både er billige, af høj kvalitet og forløber over flere dage.

For at komme ud over det supplerer vi den almindelige spørgeskemaundersøgelse med en såkaldt Conjoint Analyse. Det er en undersøgelse efter et særligt design, hvor man beder respondenterne foretage en *rangordning* af otte forskellige, på forhånd fastlagte, kursuspakkeløsninger" – eksempelvis "et kursus om menighedsrådets arbejdsform over fem timer en lørdag med foredrag og gruppearbejde" overfor "et kursus om den søgende menighed tre timer en onsdag aften".

Styrken ved dette design er, at personerne bliver bragt i en meget realistisk situation, der svarer til den, vi kender fra f.eks. det daglige indkøb, nemlig at vi skal foretrække et bestemt produkt med en række samlede egenskaber frem for andre produkter med en række anderledes kombinerede egenskaber. Personerne bliver altså tvunget til at sammenligne og vurdere kursuspakkerne i forhold til hinanden.

For ikke at belaste svarpersonerne for meget, udvælger vi 301 af de 500, der har svaret på det store spørgeskema (se ovenfor) til at gennemføre denne tillægsundersøgelse. Af disse får vi svar fra 162 personer, hvilket giver en svarprocent på tillægsundersøgelsen på 54. På grund af denne ret lave svarprocent, vil også tillægsundersøgelsen indgå i bortfaldsanalysen.

### 1.2.3. Bortfaldsanalyse

Spørgsmålet er, om vi med rimelighed kan antage, at de 497 udtrukne personer, som *ikke* har svaret, *ville have svaret på samme måde* som de 500, der faktisk svarede. Da de 500 personer kun udgør 50% af de udtrukne personer, må vi desværre formode, at besvarelsenerne kommer fra et særligt udsnit af medlemmerne, som har *et mere aktivt forhold* til kursusvirksomheden end de resterende 50%. Den lave svarprocent gør altså, at undersøgelsens resultater ikke kan anses for repræsentative for hele medlemskredsen, men derimod for repræsentativ for den halvdel af medlemmerne, der er mest kursusinteresserede.

---

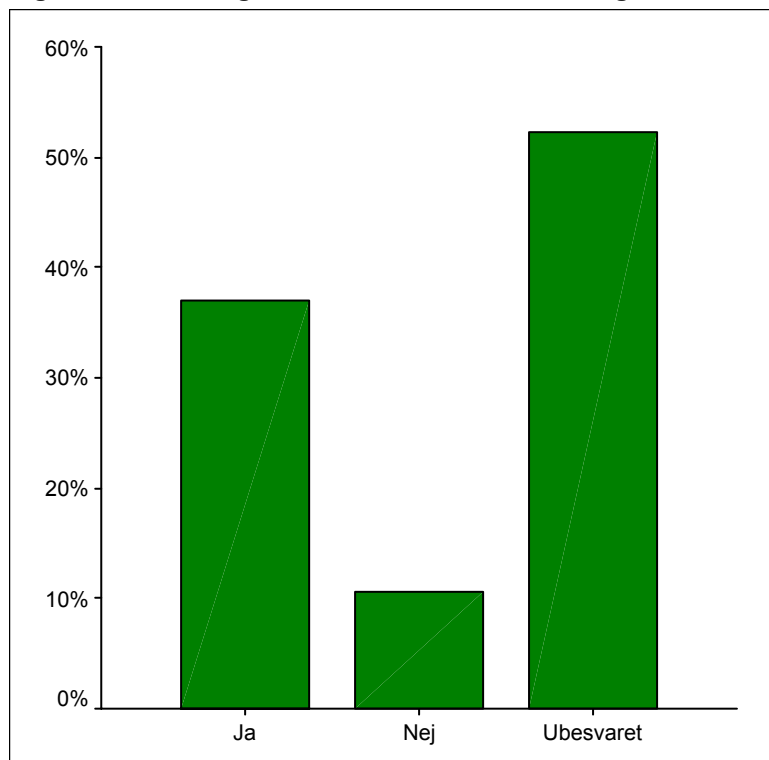
<sup>1</sup> Det skal her præciseres, at der i det følgende med "foreningens medlemmer" menes "de *valgte* medlemmer af foreningen".

## 2. Generel interesse for Landsforeningens kurser

Den generelle interesse for at deltage i Landsforeningens kurser er forholdsvis stor. Blandt de indkomne svar udtrykker 74% en sådan generel interesse. På grund af den lave svarprocent vil det dog være *for optimistisk* umiddelbart at overføre dette tal til medlemskredsen generelt.

Som modpol til dette vil vi derfor give *det mest pessimistiske skøn* over den generelle interesse for kurser ved at antage, at alle de 497 personer, som undlod af svare på spørgeskemaet, rent faktisk ikke ønsker at deltage i noget form for kursusvirksomhed. Hvis alle disse 497 personer inddrages med markeringen 'ubesvaret' bliver resultatet som vist i denne figur<sup>2</sup>:

Figur 1: Er du generelt interesseret i at deltage i kurser?



Vi ser, at det mest pessimistiske skøn viser, at 37% af foreningens medlemmer generelt er positive over for at deltage i Landsforeningens kurser. Da dette svarer til 6.300 personer, kan vi sige, at selv denne pessimistiske vurdering fører til et rimeligt stort *mindste antal interesserede*.

<sup>2</sup>

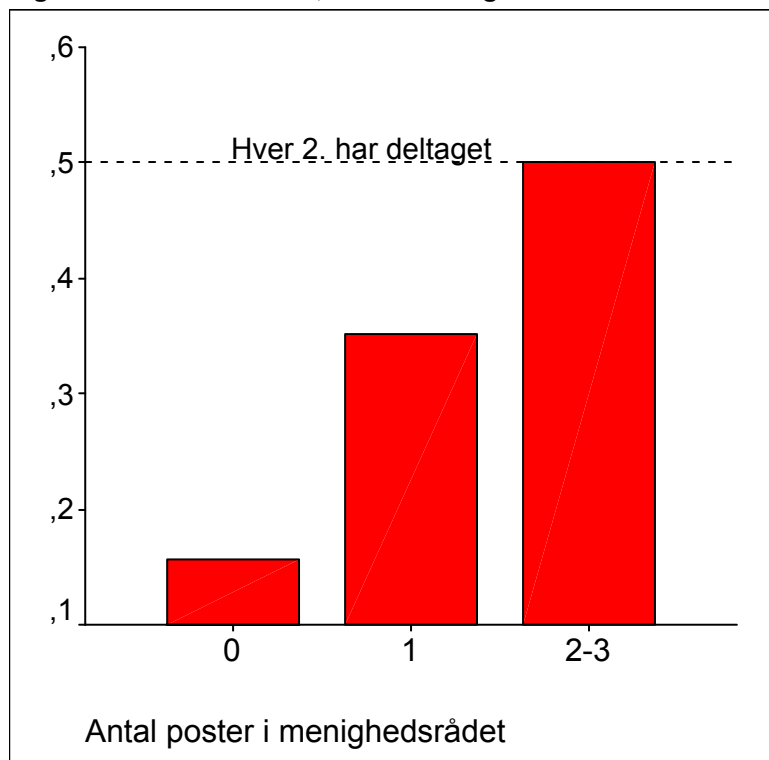
'Ubesvaret' indeholder 497 personer fra bruttostikprøven, som ikke besvarede spørgeskemaet, samt de 25 blandt de indkomne besvarelser, der ikke har ytret sig klart for eller imod deltagelse i kurser generelt.

### 3. Deltagelse i kurser i 2005-06

Det viser sig, at 22% af respondenterne har deltaget i mindst ét af Landsforeningens kurser i perioden 2005-06.

Den følgende figur giver et nærmere indtryk af, hvad der kendetegner denne gruppe:

Figur 2: Antal kurser, du har deltaget i?



På den vandrette akse er medlemmerne inddelt efter, hvor mange enkeltposter de har i menighedsrådet, idet udvalgsposter dog ikke er medregnet. Vi ser umiddelbart, at jo flere enkeltposter man har, des flere kurser har man deltaget i. Forskellen mellem grupperne med hhv. 1 og 2-3 poster er dog ikke signifikant. Det afgørende er derfor, *om man har* en post som formand, næstformand, kontaktperson, kirkeværg eller kasserer, eller *om man ikke har*:

- Den gruppe, der ikke har nogen poster, har i gennemsnit deltaget i 0,16 kursus. Det svarer til, at *hver 6.* af disse personer har deltaget i ét kursus.
- Hvis man har en eller flere poster, har man i gennemsnit deltaget i 0,38 kursus<sup>3</sup> svarende til, at *hver 3.* af disse personer har deltaget i et kursus i 2005-06.

Konklusionen er altså, at personer med enkeltposter i gennemsnit deltager i dobbelt så mange kurser, som personer uden enkeltposter gør.

Dette markante resultat kan tolkes på flere måder:

- Det er især medlemmer med en post, som har brug for kurser, og/eller
- Landsforeningens kurser har hidtil især haft et indhold, som har været interessant for medlemmer med poster og/eller

<sup>3</sup> Dette er beregnet som et gennemsnit mellem de to søjler, der er vægtet efter, hvor mange personer, der er i hver søjle.

- Landsforeningens PR-arbejde for de udbudte kurser har været tilrettelagt, så man især nåede ud til medlemmer med poster, mens man i mindre omfang har målrettet kurser og informationsmateriale til medlemmer, som er med i diverse udvalg og arbejdsgrupper ("aktivitetsudvalg" og lignende).

#### 4. Forhold, der betyder mest for valget af kursus

Et kursus er bestemt ved mange ting. I spørgeskemaet opererer vi eksempelvis med følgende:

1. Emne.
2. Tidspunkt og varighed (hverdag, lørdag/weekend).
3. Kursusform (introduktionskursus uden opfølgning eller grundkursus, der følges op af tilbud om specialkurser).
4. Pædagogik (foredrag med fælles drøftelse eller oplæg og gruppearbejde).
5. Kursusmappe mod en merpris eller ej.
6. Pris for kurset.

Inden vi ser nærmere på de konkrete ønsker inden for de seks sider af et kursus, vil vi give et overblik over, hvilke af disse forhold, der betyder mest, når et rådsmedlem skal afgøre, om han/hun ønsker at tilmelde sig et kursus eller ej. Som nævnt i afsnit 1.2.2 kan dette spørgsmål med fordel afklares med en Conjoint Analyse.

Da denne analyse forudsætter, at de forskellige dimensioner ved kurserne (det vil her sige de seks ovenstående punkter) er *uafhængige* af hinanden, og da prisen nødvendigvis vil være afhængig af varigheden, var vi desværre nødt til at udelade prisen i denne analyse. For at nå ned på et overkommeligt antal valgmuligheder blev de resterende fem punkter bestemt på denne måde:

1. Emnet. Valgmulighederne var her:
  - a. Menighedsrådet som kirkelig ledelse for sognet.
  - b. Menighedsrådets arbejdsform og opgaver.
  - c. Personaleforhold.
2. Tidspunkt: En hverdagsaften (kl. 19-22) eller fredag-lørdag.
3. Kursusform: Introduktionskursus uden opfølgning eller grundkursus, der følges op af tilbud om specialkurser.
4. Kursusmappe: Enten en kursusmappe eller en prisnedsættelse på 200 kr.
5. Kursusform: Enten et kursus, der følges op af specialkurser, eller et enkeltstående introduktionskursus.

På den baggrund blev de konkrete kursuspakker udformet, og som eksempler vises her to af dem:

Kursus 2	
Emne:	Menighedsrådet som kirkelig ledelse for sognet (viden om sognets ønsker, gudstjenestefornyelse o.l.)
Tidspunkt:	Fredag, kl. 16 til lørdag, kl. 16
Kursusform:	Introduktionskursus uden opfølgning
Pædagogik:	Oplæg og gruppearbejde
Kursusmappe:	Inkluderer kursusmappe med relevant materiale (merpris 200 kr.)

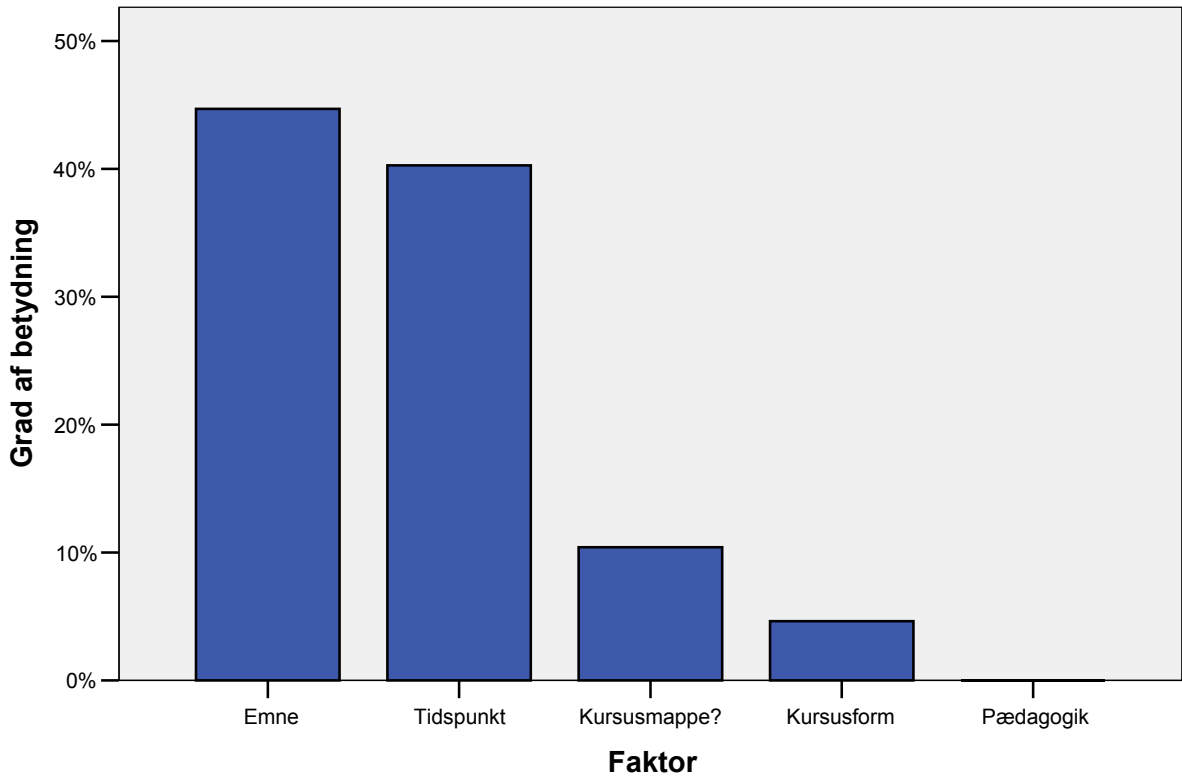
Kursus 3	
Emne:	Menighedsrådets arbejdsform & opgaver (forvaltningslov, forretningsorden, inhabilitet m.v.)
Tidspunkt:	Hverdag, kl. 19-22
Kursusform:	Introduktionskursus uden opfølgning
Pædagogik:	Oplæg og gruppearbejde
Kursusmappe:	Inkluderer ikke kursusmappe

Respondenternes opgave var herefter at vælge mellem de otte muligheder ved at angive den rækkefølge, i hvilken man ville foretrække hver af de otte kursuspakker. Det kursus, man helst ville deltage i, fik værdien 1, mens det kursus, man dernæst prioriterede, fik værdien 2 osv. frem til og med værdien 8.

Når alle svarpersoner betragtes under ét<sup>4</sup> fik vi følgende resultat:

**Figur 3: Hvilke forhold betyder mest for dit valg af kursus?**

**Oversigt over faktorernes betydning**



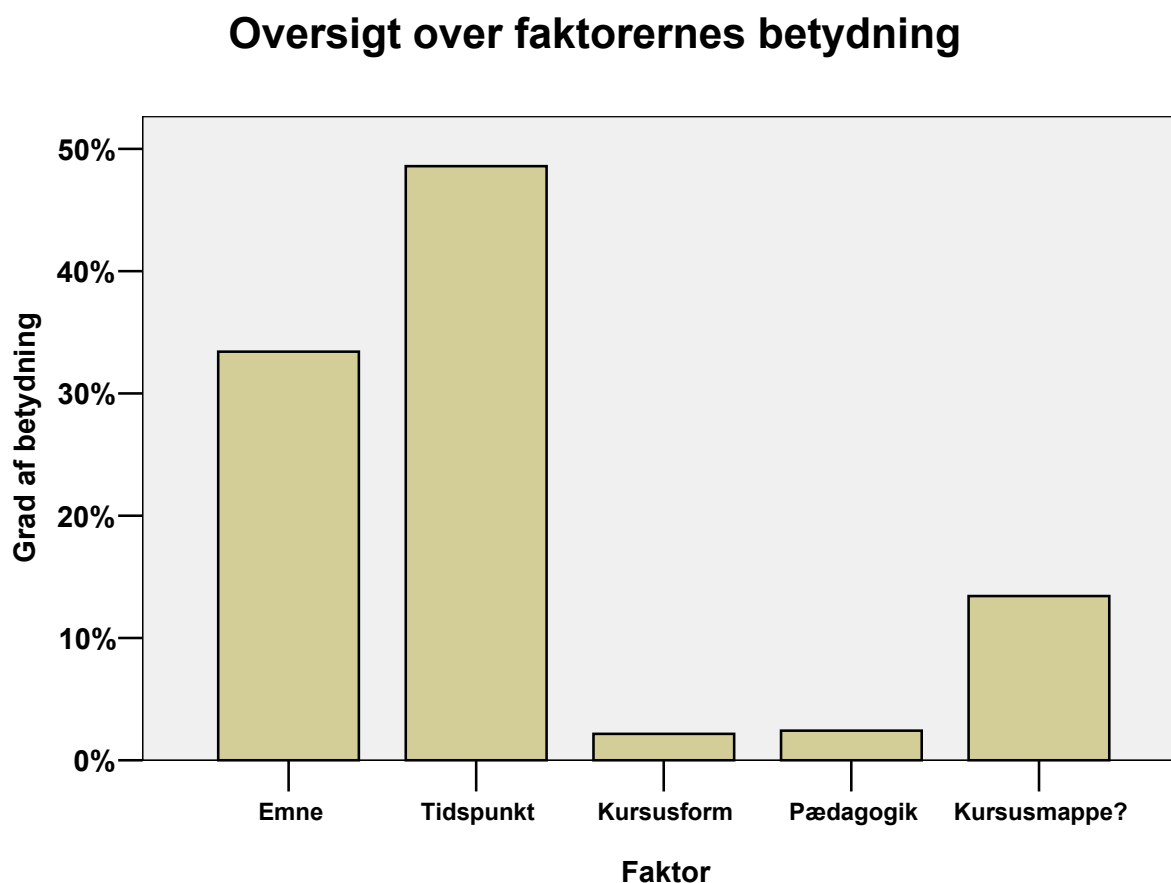
Prioriteringen er her ganske tydelig. Det, der betyder mest for valg af kursus er, om emnet interesserer én eller ej. Den næst vigtigste faktor er tidspunkt, hvor man foretrækker kurser på en hverdagsaften frem for fredag-lørdag. Den tredje vigtigste faktor er kursusmappen, hvor det viser sig, at man foretrækker en mappe, selvom det giver en merpris på 200 kr. Mht. kur-

<sup>4</sup> Som tidligere nævnt var Conjoint Analysen en tillægsundersøgelse, hvori der deltog 162 personer.

susformen bemærker man, at respondenterne foretrækker et kursus, der følges op af specialkurser frem for blot et enkeltstående introduktionskursus. Pædagogikken har derimod ingen nævneværdig betydning.

Herefter foretog vi en analyse, der kun inddrog vurderingerne fra formænd, kontaktpersoner og kirkeværger. Som det ses af næste figur, skilte de sig ud ved at lægge noget mere vægt på tidspunktet:

Figur 4: Hvilke forhold betyder mest for dit valg af kursus?



Note: Kun formænd, kontaktpersoner og kirkeværger indgår i analysen.

Man kan forestille sig to forklaringer på, at tidspunktet betyder mere for denne gruppe af personer. Den ene kan være, at der her er tale om travle folk, for hvem det vigtige er overhovedet at få tid til at tage på kursus jo kortere, jo bedre. Den anden mulige forklaring er, at formænd, kontaktpersoner og kirkeværger er så involveret i menighedsrådsarbejdet, at alle tre præsenterede emner forekommer dem at være relevante.

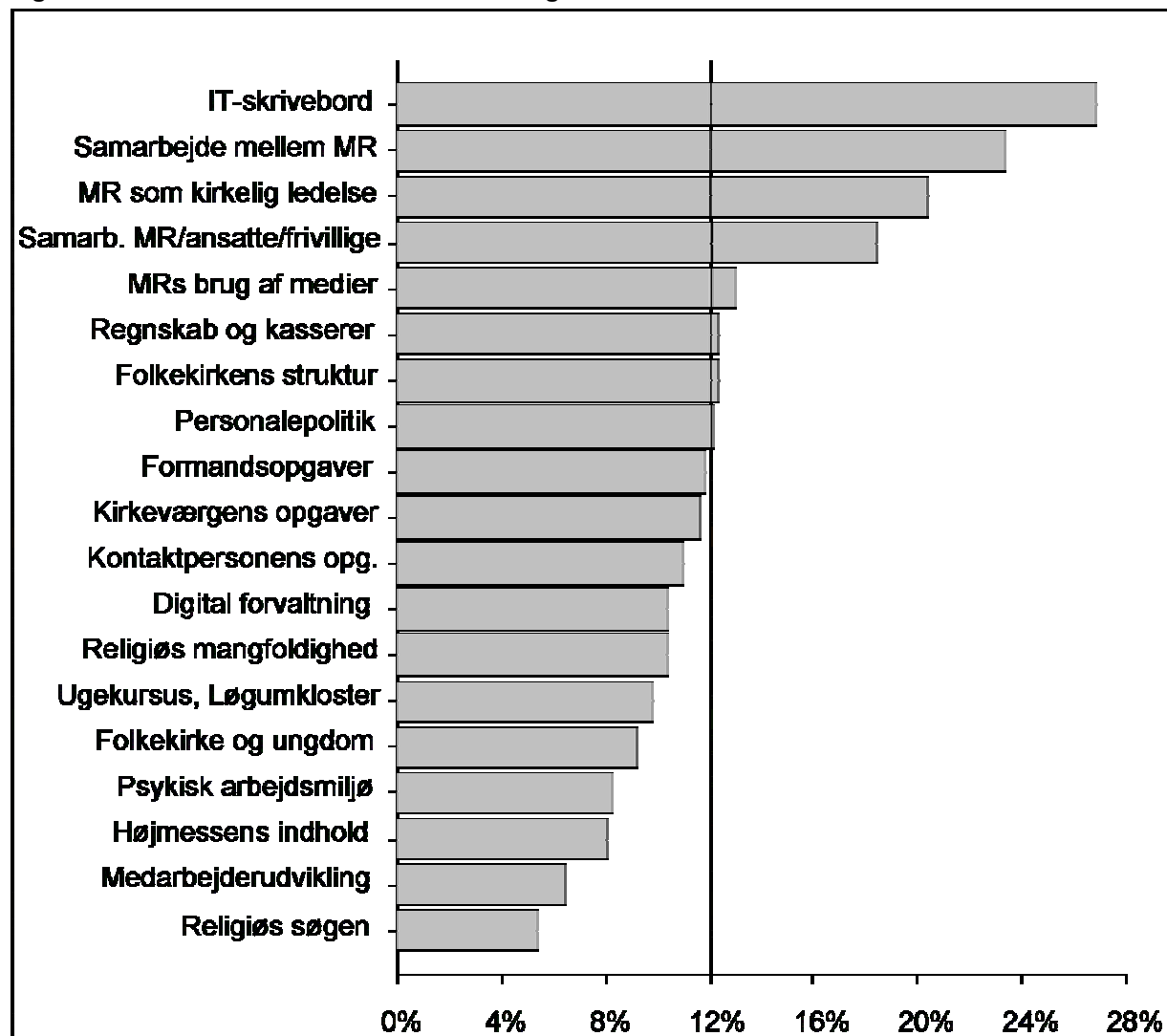
I det følgende vil vi se mere detaljeret på to af de nævnte faktorer, der kan have betydning for valget af kursus, nemlig "emne" og "tidspunkt".

## 4.1. Kursusemner

### 4.1.1. De ønskede emner for alle svarpersoner set under ét

I spørgeskemaet præsenterede vi deltagerne for 19 forskellige emner, som de blev bedt om at forholde sig til ved at markere alle de emner, de kunne ønske sig et kursus i. Resultatet er interessant.

Figur 5: Hvilke emner kunne du tænke dig kurser i?



Ikke overraskende er det emnet "Menighedsrådets IT-skrivebord", som anses for det vigtigste, sikkert fordi man rundt omkring i menighedsrådene er ved at få øjnene op på IT-skrivebordets potentialer og derfor ønsker at sætte flere af menighedsrådets medlemmer (med deres meget forskellige forudsætninger på området) i stand til at bruge det. Desuden er dette kursus én af Landsforeningens kerneydelser.

Mere interessant er det at se, hvilke emner, som respondenterne dernæst anser for så interessante, at de gerne vil på kursus i dem. Det drejer sig nemlig om:

- samarbejde mellem menighedsråd på tværs af sognegrænser (udpeget af 23% af respondenterne).
- menighedsrådet som overordnet kirkelig ledelse i sognet (20%).
- samarbejde mellem menighedsråd, ansatte og frivillige.

Dette resultat er desto mere overbevisende, fordi de i alt 19 emner i spørgeskemaet er rangordnet således, at alle de kurser, som Landsforeningen traditionelt udbyder, nævnes før mere "bløde" og eksotiske emner såsom kurserne om diverse former for samarbejde, emnet om de religiøst søgende etc. I denne sammenhæng er det værd at bemærke, at emnet "Menighedsrådets brug af medier (presse, hjemmeside, kirkeblad)" også scorer højere på listen end de traditionelle introduktionskurser for menighedsrådsmedlemmer med en særlig funktion.

Undersøgelsen viser altså, at menighedsrådsmedlemmerne gerne vil på kursus i "bløde" emner i hvert fald hvis disse kurser omhandler problematikker, som er aktuelle på grænsen til det akutte i mange menighedsråd i disse år (længere nede listen finder vi flere "bløde" kurser, som respondenterne har fundet knapt så interessante).

Dette resultat er umiddelbart anvendeligt, idet man ud fra det kan regne sig frem til en nogenlunde sikker minimumsinteresse for de enkelte emner ved at dividere de nævnte procenttal med 2 (ud fra en – pessimistisk – antagelse om, at de 50%, som ikke har besvaret spørgeskemaet, slet ikke er interesseret i at deltage i kurser; hvilket naturligvis ikke behøver at være tilfældet). Når f.eks. 20% af respondenterne her er interesserede i emnet "Menighedsrådet som overordnet kirkelig ledelse i sognet", må det samme gælde for 10% af foreningens ca. 17.000 medlemmer. I dette skøn er der ikke taget hensyn til, at f.eks. præster og sognemedhjælpere også kunne være interesseret i at deltage.

Hvis Landsforeningen af Menighedsråd arrangerer et kursus om "Menighedsrådet som overordnet kirkelig ledelse i sogne", kan den altså være rimeligt sikker på, at ca. 1.700 medlemmer er interesserede i at komme med på det.

Men hvorfor tilmelder foreningens medlemmer sig så ikke, når foreningen udbyder kurser, som netop burde imødekomme denne interesse hos medlemmerne (således som det f.eks. skete i foråret 2007 med "Temadag om personalepolitik" (aflyst) og "Menighedsrådet som offentlig myndighed og arbejdsgiver" (aflyst en gang; afholdt en gang)).

Hvad skyldes denne kløft mellem medlemmernes erklærede interesse og den manglende interesse for de kurser, de faktisk får tilbudt?

Er det muligt at samle medlemmer fra hele landet til et kursus, uden at det giver dem for lang transporttid, og uden at kursuslængden kommer til at strække sig ud over den fredag-lørdags flade, respondenterne udpeger som den maksimale? (se afsnit 4.2.)?

Som et kuriosum bemærkes det, at der er rimeligt stor interesse for "Landsforeningens ugekurser i samarbejde med Løgumkloster Højskole", en betegnelse, som siger mest om form og arrangør men intet om indholdet. Forklaringen kan være, at disse kurser netop har fundet en form (afveksling mellem forskellige typer programindslag; dagsrytme; standard vedr. overnatning og forplejning etc.), som kan udfyldes med et varierende indhold.

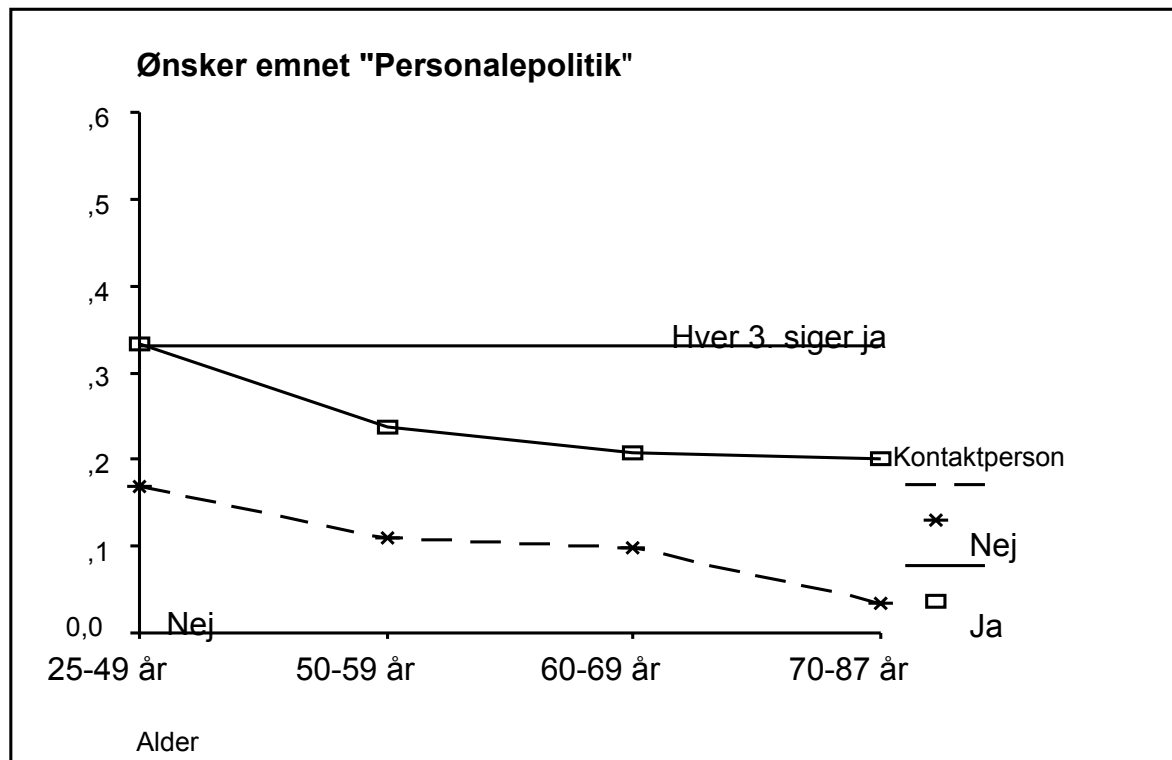
Udover den prioriterede liste (vist i fig. 5) har respondenterne givet forskellige, spændende forslag til kursussemner som

- "Folkekirke og ældrekultur"
- "Hvordan får man gang i diakoner i sognet?"
- "Menighedsrådets mulighed for at påvirke præsten til tidssvarende kirke?"
- "Hvordan varetager menighedsrådet "de bløde værdier" i arbejdet?"
- "Regnskab/økonomi"
- "Kurser for bygningsagkyndige"
- "Et idékursus til familiegudstjeneste"
- "Opbygning af kirkegårde"
- Samarbejdskursus for ansatte (team work)".

#### 4.1.2. Hvem foretrækker hvilke emner?

I dette afsnit foretager vi en mere detaljeret opdeling af svarpersonerne med udgangspunkt i oplysningerne om deres alder, køn, de enkeltposter, de er valgt til, m.m. Formålet med denne opdeling er at sammenligne ønskerne til kursussemner for forskellige undergrupper af medlemskredsen. Det kan nemlig give os et fingerpeg om, hvorvidt bestemte emner er særligt interessante for bestemte grupper af vore medlemmer.

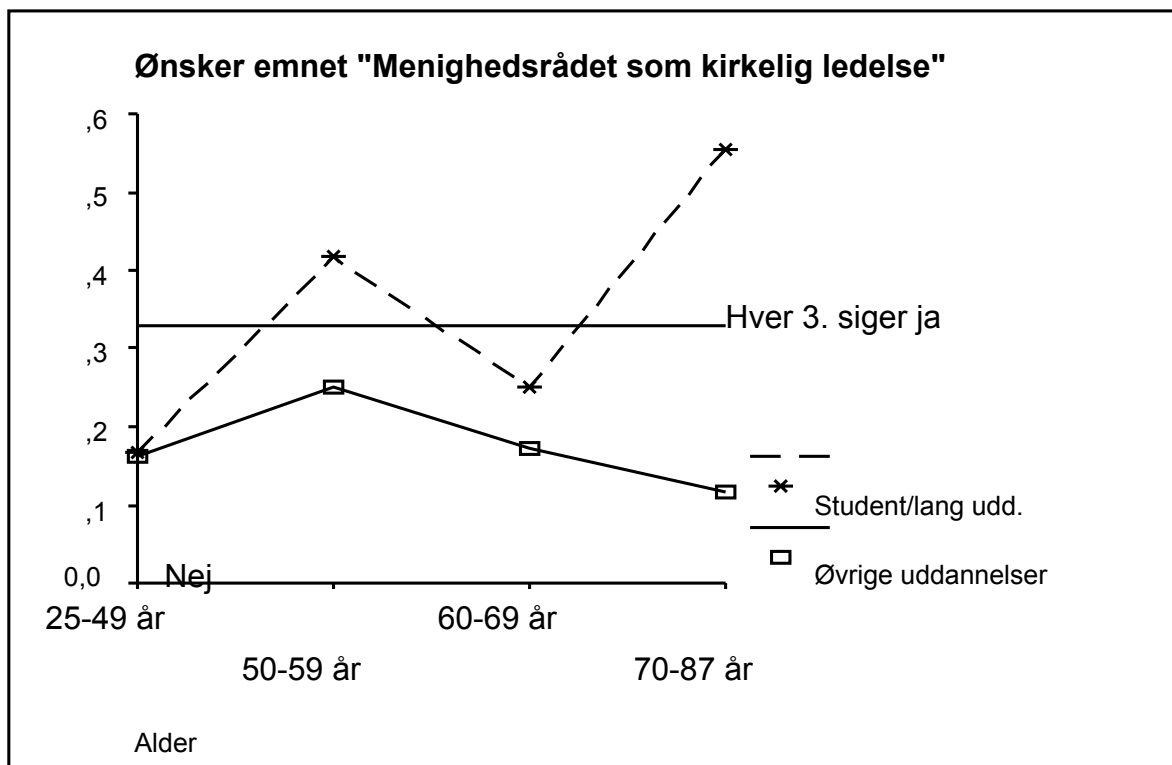
**Figur 6: Interessen for kurser om personalepolitik**



Figuren viser – ganske forventeligt – at det især er de menighedsrådsmedlemmer, der er valgt til at være kontaktpersoner, som er interesserede i et kursus om personalepolitik. Derfor har vi en opdeling i, om man er kontaktperson eller ej. Det viser sig endvidere, at personernes alder også har betydning. Derfor er begge linier inddelt efter alder. For begge linier gælder det, at de yngre er mere interesseret i emnet end de ældre. De yngres interesse er så stor, at ca. hver tredje af de yngre kontaktpersoner efterspørger et kursus om personalepolitik, hvor det for gruppen af responspersoner som helhed drejer sig om ca. hver tiende.

Dette kursus har altså fremtiden for sig, da det især er de yngre medlemmer, som ser berettigelsen af det. De ældre medlemmers faldende interesse gør sig især gældende blandt de menighedsrådsmedlemmer, som ikke er kontaktpersoner.

**Figur 7: Interessen for kurser om menighedsrådet som kirkelig ledelse**

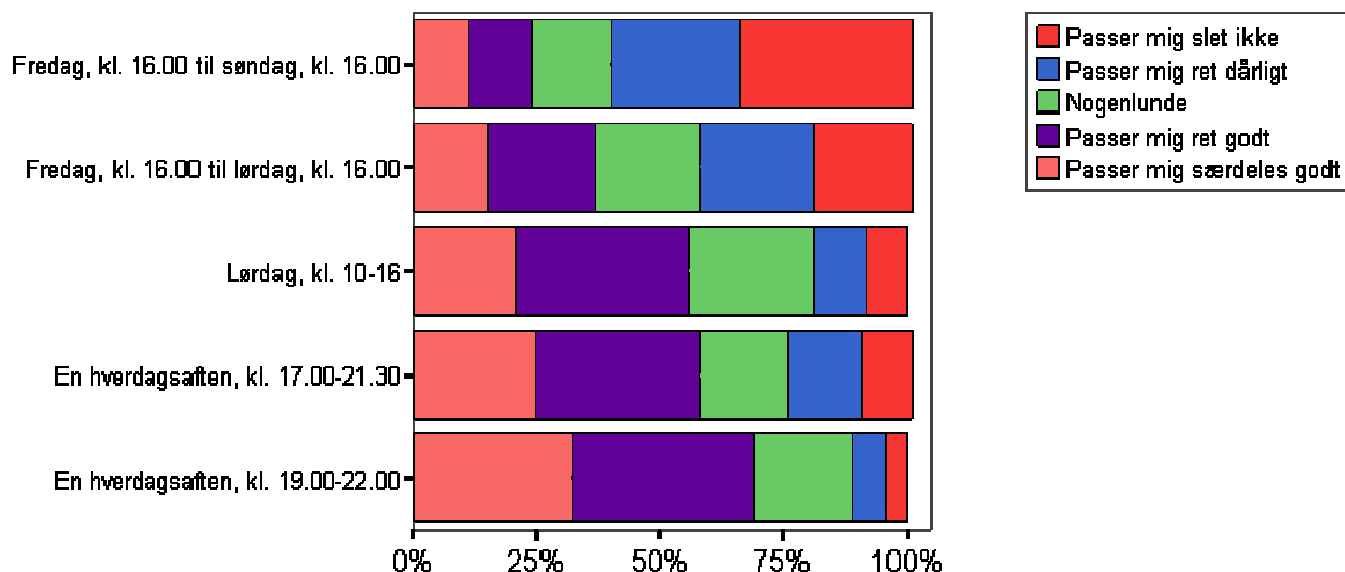


Ca. en tredjedel af respondenterne anser dette emne for så vigtigt, at de kunne tænke sig at komme på kursus i det. Dette samlede resultat dækker imidlertid over store forskelle.

De, der har en lang videregående uddannelse er generelt mest interesserede i emnet, og deres interesse er stigende med alderen, mens det modsatte gør sig gældende hos de med anden uddannelsesmæssig baggrund. Denne forskel kan muligvis skyldes, at de yngre i gruppen "Øvrige uddannelser" er bedre uddannet end de ældre (eks.: mellemuddannede overfor faglærte).

## 4.2. Tidspunkt

Figur 8: Vurdering af, i hvilken grad givne tidspunkter er passende



De bedste tidspunkter for kursusafholdelse er hverdagsaftner mellem kl. 19 og 22 (som foretrækkes af de fleste respondenter) eller kl. 17-21.30 (som foretrækkes af lidt færre). Lørdags-tidspunktet mellem kl. 10 og 16 (svarende til "lang lørdag", som mange steder er en etableret ramme om temadage og kursusarrangementer for sogn og menighed) er et attraktivt tidspunkt for et næsten lige så stort antal respondenter.

Mht. tidspunktet fra fredag kl. 16 (lige efter fyraften) til lørdag kl. 16 viser figuren, at man *kan* vælge at forlænge lørdagen med fredag eftermiddag og aften, hvis der er vigtige, indholds-mæssige årsager til det. Respondenternes besvarelser viser, at man i så fald vil have en deltagerskare, hvor ca. 40% er godt tilfredse eller særdeles godt tilfredse med tidspunktet, mens ca. 40% synes, at tidspunktet passer dårligt eller slet ikke.

Tidspunktet fra fredag kl. 16 til søndag kl. 16 er urealistisk langt og mødes da også af en klar afvisning af respondenterne. Her er praksis også snarere, at man, ved et arrangement som spænder over hele weekenden, tidligst kan begynde med (indkvartering og) middag fredag aften og senest kan afslutte ved 14-tiden om søndagen.

Vurderingen af, om tidspunktet er godt eller dårligt, har uden tvivl sammenhæng med flere faktorer, hvoraf undersøgelsen er gået lidt tættere på sammenhængen mellem tidspunkt og den måde, kurset afholdes på (sammenhængende kursus eller over flere moduler).

Tabel 1: Sammenhængen mellem kursusstruktur og vurdering af kursus en hverdagsaften

		En hverdagsaften, kl. 19.00-22.00 (*)					
		Passer mig slet ikke	Passer mig ret dårligt	Nogenlunde	Passer mig ret godt	Passer mig særdeles godt	Total
Flere moduler af en kursus bør fordeles på selvstændige kurser ELLER	(a) Flere moduler bør fordeles på flere selvstændige kurser	18%	19%	21%	31%	37%	30%
Flere moduler bør afvikles samlet over en weekend?	(b)	27%	24%	20%	26%	10%	19%
	(c)	18%	14%	26%	19%	23%	22%
	(d)	18%	10%	20%	16%	9%	14%
	(e) Flere moduler bør afvikles samlet over en weekend	18%	33%	13%	8%	21%	15%
<b>Total</b>		<b>100%</b>	<b>100%</b>	<b>100%</b>	<b>100%</b>	<b>100%</b>	<b>100%</b>

Menighedsrådsmedlemmer, som oplyser, at det passer dem mere eller mindre dårligt at tage på kursus en hverdagsaften mellem 19 og 22, foretrækker – ikke overraskende – at eventuelle flere moduler af et kursus afvikles samlet over en weekend. Omvendt er de menighedsrådsmedlemmer, som gerne vil på kursus en hverdagsaften, også klart tilhængere af, at disse moduler fordeles på flere selvstændige kurser frem for at afvikles samlet over en weekend.

Om tidspunktet vurderes som godt eller dårligt kunne også have at gøre med, om kurset afholdes på en lokalitet i nærheden af bopælen eller om der skal pendles langt og længe før og efter kurset. Her kender vi ikke den præcise sammenhæng, men undersøgelsen viser, at lang afstand mellem bopæl og kursussted kan være en hindring for 41% af respondenterne (se kapitel 7).

Endelig kunne emne og kursustype have indflydelse på deltagernes vurdering af tidspunktet: Lægger kursustypen og emnet op til en kort form (evt. med opfølgning) eller en lang med forskellige og vekslende pædagogiske former, herunder megen deltageraktivitet?

## 5. Priser

Respondenterne har givet nogle grundoplysninger om, hvor mange medlemmer, der er i deres menighedsråd, og hvor mange penge, der ca. er afsat til menighedsrådsmedlemmernes deltagelse i kurser for 2007. Deres besvarelse vises i følgende tabel:

Tabel 2: Menighedsrådenes kursusbudget for 2007

	Mini-mum	Nedre kvartil	Gennemsnit	Median	Øvre kvartil	Maxi-mum	Antal svar
Hvor mange penge er der ca. afsat på budget 2007 til menighedsrådsmedlemmernes deltagelse i kurser?	0	3.000	6.697	5.000	10.000	30.000	N=263
Kursusbudget pr. valgt medlem	0	375	789	667	1.000	4.286	N=263

Note: Medianen er den midterste værdi. Det betyder, at der ligger lige så mange menighedsråd med værdier under medianen, som der er råd med værdier over denne. Den nedre kvartil angiver det beløb, hvorom det gælder at 25% af menighedsrådene har en lavere værdi, mens øvre kvartil tilsvarende er det beløb, hvorom det gælder, at 25% har en højere værdi.

Det er meget forskelligt, hvor meget de enkelte menighedsråd har afsat på budgettet til medlemmernes deltagelse i kurser.

Det gennemsnitlige beløb er på 6.697 kr. til menighedsrådets samlede kursusdeltagelse, svarende til, at der gennemsnitligt er 789 kr. *pr. medlem* til kursusdeltagelse.

Sætter vi dette beløb i forhold til de aktuelle kursuspriser, ser vi, at det f.eks. rækker til 7 dagskurser til ca. 895 kr. (f.eks. "Kursus for kirkeværger" og "Kursus i MUS"), men at det vil svinde betragteligt i pengene, hvis man melder et medlem til ugekursus i Løgumkloster for 3.400 kr. Det største kursusbudget på i alt 30.000 kr. giver så meget handlefrihed overfor Landsforeningens tilbud, at der faktisk er råd til at sende formand og næst-formand på kursus på Hotel Nyborg Strand for i alt 7.700 kr. og dog stadig have 22.300 kr. tilbage til de øvrige medlemmers kursusbehov. Ja, man har endda penge til at sende andre aktive på kursus til gavn for menigheden og sognet.

Halvdelen af menighedsrådene har et samlet beløb til rådighed, der er højere end 5.000 kr. (med 667 kr. afsat til den enkelte), mens halvdelen af dem har et beløb, der er lavere end 5.000 kr. Det er altså mange menighedsråd, der kun har et lille kursusbudget og derfor må forventes at økonomisere kraftigt med midlerne.

Den fjerdedel af menighedsrådene ("Nedre kvartil"), som har færrest penge til medlemmernes kursusdeltagelse (næst efter de menighedsråd, der slet ikke har sat penge af til formålet), har afsat færre end 3.000 kr. i alt (375 kr./medlem). Et beløb, som ikke tillader meget mere, end at et enkelt medlem kan tage med årsmøde (til 2.400 kr./person), eller at menighedsrådet kan prioritere seks medlemmers deltagelse i "Kursus i IT-skrivebordet" (å 400 kr.). Også i disse menighedsråd skal der økonomiseres kraftigt med midlerne, og man er helt afskåret fra ekstravagancer som at sende et medlem på ugekursus på Løgumkloster Højskole (pris: 3.400 kr.).

Den fjerdedel af menighedsrådene ("Øvre kvartil"), som har flest penge til medlemmernes kursusdeltagelse (næst efter de menighedsråd, der har sat flest penge af til formålet), har afsat flere end 10.000 kr. (1.000 kr./medlem). Et beløb, som giver noget mere handlerum, men dog stadig betyder, at man skal være varsom med at sende medlemmerne på dyre kurser og/eller forløb, der betyder, at den samlede kursuspris løber op.

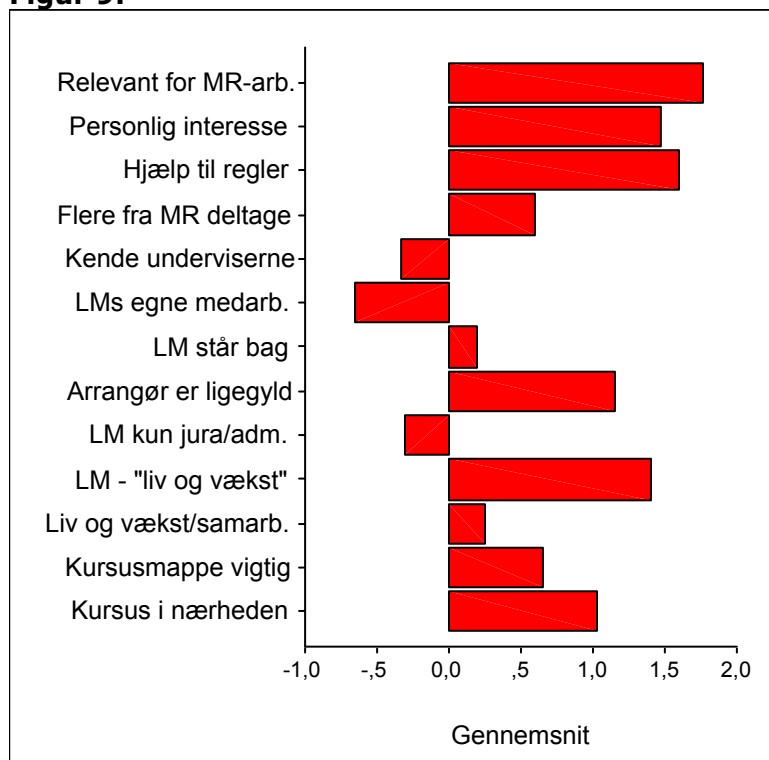
Man kan indvende, at kursusbudgettets størrelse måske ikke er så vigtigt endda, fordi menighedsrådet jo bare bevilge flere penge, hvis der dukker attraktive tilbud op i løbet af året. Alt andet lige vil det dog nok være lettere at argumentere for relevansen af et kursus i et menighedsråd, som på forhånd har afsat penge til formålet, fordi man er opmærksom på, at kompetenceudvikling er vigtig og har orienteret sig i kursusudbydernes langsigtede tilbud på området.

Det kunne altså se ud, som om man som kursusudbyder i den givne situation skal være *meget* opmærksom på kursuspriserne, således som man f.eks. gruppen bag "Inspirationsdage om SPIRITUALITET OG KRISTENTRO" er det. Ved hjælp af fundraising, frivilligt arbejde og mange gode menneskers indsats når man her ned på en pris på 1200 kr. for et weekendkursus med to overnatninger. En pris, som betyder, at alle menighedsråd – uanset kursusbudgettets størrelse – har råd til at sende en eller flere med.

## 6. Det attraktive kursus

Den følgende figur viser respondenternes svar på udsagn, der kan have betydning for, om han/hun får lyst til at deltage i et kursus. I spørgeskemaet var disse udsagn formuleret som påstande, som respondenterne kunne erklære sig mere eller mindre enige i med deraf følgende værdi i besvarelsen. Til "Helt uenig" svarer således -2; til "delvis uenig" svarer -1; "Hverken eller" svarer til 0; "delvis enig" svarer til 1; "helt enig" svarer til 2. Til højre for 0,0-aksen ses altså, hvor (delvis eller helt) enig, den gennemsnitlige respondent er mht. det aktuelle tema. Til venstre for aksen ses det, hvor (delvis eller helt) uenig den gennemsnitlige respondent er mht. det aktuelle tema.

**Figur 9:**



De faktorer, der især betyder noget for vurderingen af, om et kursus er attraktivt er altså, om kurset

- er relevant for menighedsrådets arbejde og/eller
- "hjælper mig til at overskue regler, jeg bør kende" og/eller
- "har min personlige interesse" og/eller
- viser, at "Landsforeningen følger med tiden og holder kurser om nye emner vedr. kirkens indhold ("menighedens liv og vækst").

At kurset skal være relevant for menighedsrådets arbejde kan lyde som en selvfølgelighed men bør nok snarere tjene som en ledetråd for det målrettede arbejde med kursusplanlægning, -annoncering og -tilrettelæggelse. De potentielle deltagere spørger: "What's in it for me?", og svaret skal være tydeligt, *med* hensyntagen til, at den potentielle deltager også kræver, at kurset skal være af personlig interesse. Hvis dette ikke er tilfældet, er der nemlig stor sandsynlighed for, at han/hun lader være med at melde sig til (se 2. bjælke).

Når man betænker, hvor forskellige menighedsrådsmedlemmer er, kan begrebet "personlig interesse" dække over uhyre meget. Den foreliggende undersøgelse giver ikke mulighed for at

komme det nærmere, men det kunne være interessant at undersøge, om der med "personlig interesse" f.eks. menes, at

- også et mere specifikt kursus skal imødekomme en mere generel interesse for kirken.
- kurset skal give deltageren viden og redskaber, som tillige kan bruges i hans/hendes virksomhed udenfor det frivillige arbejde i kirken.

Det kursus, som er relevant for menighedsrådet, kan være et kursus, som giver hjælp til regler, man bør kende, men det kan også være et kursus, som tager nye emner vedr. indhold op.

Som en understregning af denne holdning og en opfordring til Landsforeningen om at tilbyde mere end de umiddelbart nødvendige kurser, som giver hjælp til reglerne, viser figurens 9. bjælke en markant uenighed med udsagnet "Landsforeningen bør holde sig til at arrangere kurser om administrative og juridisk prægede emner (regler for formænd, kontaktpersoner, menighedsrådsvalg o.l.).

De fleste respondenter hælder til, at det er ligegyldigt, hvem der er kursusarrangør, når de skal tilkendegive deres holdning til, om det er vigtigt, "at Landsforeningen står bag kurset, da det i sig selv er et tegn på kvalitet", eller om det er ligegyldigt, om det er Landsforeningen, en anden kirkelig organisation eller et privat firma, der står bag et i øvrigt interessant kursus.

Landsforeningen kan altså ikke længere regne med, at selve det, at den står som arrangør, er et faktum, som i sig selv sikrer medlemmernes interesse. De er nemlig holdt op med at være loyale og søger hen, hvor der tilbydes kurser med de mest interessante emner – uanset hvem arrangøren er.

## 7. Forhindringer

Respondenterne er blevet spurgt om, hvad der har forhindret eller gjort det vanskeligt for dem at deltage i de kurser, de godt kunne tænke sig. Den følgende tabel viser deres svar.

Tabel 3: I hvilken grad forhindrer følgende forhold dig i at deltage i et kursus?

	Ikke nogen hindring	I mindre grad	I nogen grad	I høj grad en hindring	Total
For lang afstand mellem bopæl og kursussted	43%	16%	25%	16%	100%
Mangler oplysning om, at kurserne finder sted	57%	19%	17%	7%	100%
Kurserne er for lange	51%	22%	25%	2%	100%
Menighedsrådet har ikke penge nok til at imødekomme kursusønskerne	54%	17%	16%	12%	100%
Familiemæssige årsager (børnepasningsproblemer o.l.)	63%	11%	14%	12%	100%
Erhvervsarbejde	41%	7%	22%	30%	100%

Umiddelbart er indtrykket, at der er stor spredning i besvarelsen af dette spørgsmål. En spredning, som må skyldes, at menighedsrådsmedlemmer i dag er en så blandet flok, at det er y-

derst svært at imødekomme deres meget forskelligartede livssituationer og behov. Ved nærmere øjesyn afslører tabellen dog alligevel et par interessante resultater.

Den markant vigtigste årsag til, at respondenterne kan opleve det svært eller umuligt at deltage i kurser, er erhvervsarbejde, som i nogen eller høj grad er en forhindring for i alt 52% af dem.

Godt en fjerdedel af respondenterne oplever det som en hindring, at menighedsrådet ikke har penge nok til at imødekomme kursusønskerne (dette opleves i høj grad som en hindring af 12%). Når en fjerdedel af respondenterne oplever familiemæssige årsager som en hindring for kursusdeltagelse, må man antage, at det først og fremmest drejer sig om småbørnsfamilier, hvor de voksne har fuldtidsarbejde.

Selvom 59% af respondenterne ikke eller kun i mindre grad oplever det som en hindring, at der er lang afstand mellem bopæl og kursussted, må man snarere hæfte sig ved de 41%, for hvem det kan være en hindring. Kurserne skal naturligvis arrangeres, så alle kan være med.

## **9. Opsamling**

### **9.1. Undersøgelsens metode**

På grund af ressourcemangel på sekretariatet (to ledige konsulentstillinger) har vi desværre måttet undlade at gå i dybden med enkelte af de mere detaljerede problemstillinger i det oprindelige oplæg til undersøgelsen som præsenteret i indledningen.

Det gælder således spørgsmålet om pædagogikkens betydning. Selvom respondenterne vurderer den til at have ringe betydning i forbindelse med valg af kursus, kan det pædagogisk-formidlingsmæssige være særdeles vigtig for kursets succes og evaluering og dermed for målgruppens modtagelse af de næste, lignende kurser fra denne udbyder. Undersøgelsens resultater om kursusforløb og pædagogik (som altså ikke udfoldes nærmere i nærværende rapport) kan således vise sig værdifulde for det videre arbejde med kursusplanlægningen.

På samme måde kan man senere hente uddybende resultater om f.eks. sammenhængen mellem tid og sted (kursusafholdelse på en hverdag og afholdelse tre steder i landet/i stiftet/i provstiet eller kommunen).

Målgruppeproblematikken blev kun antydnet i de spørgsmål, som dannede afsæt for undersøgelsen, men undersøgelsens resultater har givet os meget større viden på dette område. Ud fra denne undersøgelse og med en eksplicit interesse for målgruppespørgsmål kan man derfor i det videre arbejde åbne op for et langt mere differentieret og nuanceret syn på de mange forskellige mennesker, som ideelt set bør høre til målgruppen for Landsforeningens kursusudbud. Det er dog ikke muligt at perspektivere resultaterne ind i land-by-problematikken, selvom flere af undersøgelsens resultater kalder på det.

I det følgende vil vi kort opsummere undersøgelsens svar på de oprindeligt stillede spørgsmål.

### **9.2. Resultater**

#### **Kursernes form. Tid**

Det næst-vigtigste for valg af kursus (efter emnet) er tidspunktet (fig. 3), som især er vigtigt for formænd, kontaktpersoner og kirkeværger (fig. 4).

Deltagerne foretrækker hverdagsaftner og siger nej til fredag-søndag. Et kursus, som ligger i tiden mellem fredag kl. 16 og lørdag kl. 16 vil have ca. lige mange deltagere, som er hhv. tilfredse og utilfredse med tidspunktet (afsnit 4.2). Menighedsrådsmedlemmer, som gerne vil på kursus på hverdagsaftner, foretrækker, at eventuelle moduler fordeles på flere selvstændige kurser frem for samlet over en weekend.

### **Kursernes form. Sted**

Der er forholdsvis stor interesse for at deltage i kurser, udbudt af Landsforeningen. Selv ud fra et pessimistisk skøn drejer det sig om ca. 6.300 personer på landsplan (kap. 2). Men er det praktisk muligt at udbyde et kursus for potentielle deltagere, som kommer fra hele landet?

Her viser undersøgelsen, at respondenterne er delvist enige i, at kurset skal afholdes i nærheden (kap. 6). Selvom 59% af respondenterne ikke eller kun i mindre grad oplever det som en hindring, at der er lang afstand mellem bopæl og kursussted, må man snarere hæfte sig ved de 41%, for hvem det kan være en hindring (kap. 7).

### **Kursernes form. Pædagogik**

Respondenterne vurderer pædagogikken til at have ringe betydning i forbindelse med valg af kursus (fig. 3). Mange af dem er interesseret i at få en kursusmappe.

### **Kursernes form. Kontekst**

Omkring 46% af respondenterne foretrækker et kursus, der følges op af tillægsmoduler, mens 31% hælder mere til at afvikle flere moduler i et samlet forløb over en weekend. Ud fra de foreliggende baggrundsoplysninger (køn, alder, anciennitet i rådet m.v.) er det ikke muligt at give en nærmere beskrivelse af, hvem der foretrækker hvad, da ingen af baggrundsoplysningerne fører til signifikante forskelle.

### **Kursernes indhold. Forvaltning eller kirkelighed?**

Personer med enkeltposter deltager gennemsnitligt i dobbelt så mange kurser, som personer uden enkeltposter gør det, *men* dette markante resultat kan tolkes på flere måder (kap. 3).

Kurset skal være relevant for arbejdet i menighedsrådet og af personlig interesse for menighedsrådsmedlemmet. I det foreliggende materiale kan vi dog ikke se, hvad der menes med "personlig interesse".

Et relevant kursus kan være et kursus, som giver hjælp til regler, man bør kende, men det kan også være et kursus, som tager nye emner vedr. indhold op. Landsforeningen skal *ikke* holde sig til at arrangere kurser om adm. og juridisk prægede emner (kap. 6).

Når respondenterne skal vælge mellem forskellige emneforslag, prioriterer de således de nogle af de "bløde" kurser – indenfor emnekredsen ledelse og samarbejde og (i lidt mindre omfang) formidling – markant højere end de traditionelle kurser for medlemmer med enkeltposter (fig. 5). På landsplan kan Landsforeningen således være sikker på et ret højt antal interesserede (f.eks. 1700 medlemmer til et kursus) i disse emner.

Det interessante spørgsmål, som står tilbage, er: Hvorfor tilmelder menighedsrådsmedlemmerne sig så ikke Landsforeningens kurser i større omfang, end de gør? Hvad skyldes kløften mellem denne erklærede interesse og de manglende tilmeldinger?

### **Kursernes indhold. Særligt aktuelle emner**

Landsforeningens kursus om IT-skrivebordet er det mest eftertragtede, skarpt forfulgt af tre kurser om "Samarbejde mellem MR"; "MR som kirkelig ledelse"; "Samarbejde MR/ansatte/fri-villige" (se ovenfor).

Et kursus om "Personalepolitik" ønskes især af kontaktpersoner. Jo yngre de er, jo mere interesserede er de også i kurset (fig. 6).

Kurset om "Menighedsråd som kirkelig ledelse" ønskes af 1/3 af respondenterne. Besvarelserne viser, at interessen for dette kursus stiger med alderen (hvis personen har en lang videregående uddannelse (fig. 7)).

### **Kursuspris**

Menighedsrådene har gennemsnitligt budgetteret med 6.697 kr. til kurser, svarende til 789 kr. pr. medlem til kursusdeltagelse. Dette gennemsnit dækker imidlertid over store forskelle.

Mange menighedsråd har således et lille kursusbudget, som syner af endnu mindre, når man betænker de aktuelle kursuspriser. De menighedsråd, der har færrest penge afsat til kurser, har således ikke råd til meget mere end at sende et enkelt medlem til årsmøde i Landsforeningen (det kunne være en af grundene til, at der gennemsnitligt kun kommer 1/3 person). Andre menighedsråd har noget mere handlerum men skal stadig være varsomme med dyre kurser og/eller længere (og dyrere) forløb.

Man kan indvende, at kursusbudgettets størrelse måske ikke er så vigtigt endda, fordi menighedsrådet jo bare kan bevilge flere penge, hvis der dukker attraktive tilbud op i løbet af året. Alt andet lige vil det dog nok være lettere at argumentere for relevansen af et kursus i et menighedsråd, som på forhånd har afsat penge til formålet, idet man er opmærksom på, at kompetenceudvikling er vigtig og har orienteret sig i kursusudbydernes langsigtede tilbud på området (kap. 5).

### **Udbyder**

MR-medlemmerne søger hen til de kurser, de har behov for og føler sig ikke bundet af loyalitetshensyn til Landsforeningen (kap. 6).

### **Barrierer**

Der er stor spredning i besvarelsen af dette spørgsmål, for menighedsrådsmedlemmer er en blandet flok. Den markant vigtigste årsag til, at respondenterne kan opleve det svært eller umuligt at deltage i kurser, er dog erhvervsarbejde.

Værd at bemærke er det, at godt en fjerdedel af respondenterne oplever det som en hindring, at menighedsrådet ikke har penge nok til at imødekomme kursusønskerne (kap. 7).

## **10. Temaer til en kursuspolitik**

På baggrund af undersøgelsen af kursusbehov samt de aktuelle udviklingstendenser i folkekirken foreslår kursusudvalget de følgende retningslinjer for Landsforeningens kursuspolitik. Retningslinjerne skal udmøntes i samarbejde med Landsforeningens Fælles Kursusudvalg, der er et samarbejde mellem de elleve stiftsvise kursusudvalg, som igen repræsenterer landets distriktsforeninger.

### **Målgruppe**

Landsforeningens kursusvirksomhed har følgende seks primære målgrupper:

1. Alle medlemmer af menighedsrådene.
2. Menighedsrådsmedlemmer, der er valgt til de lovbestemte enkeltposter.
3. Menighedsrådsmedlemmer, der arbejder i særlige udvalg vedr. diverse "liv-og-vækst"-aktiviteter o.l.
4. Sikkerhedsrepræsentanter og medlemmer af sikkerhedsgrupper/-udvalg.
5. Alle medlemmer af provstiudvalg.
6. Alle medlemmer af stiftsråd/stiftsudvalg for økonomi.

Grupperne 1 og 4-6 er vigtige målgrupper. I forhold til Landsforeningens hidtidige praksis er grupperne 3, 5 og 6 nye og kræver derfor særlig opmærksomhed.

Udover disse målgrupper er det værd at nævne frivillige i menighederne. Tendensen i disse år er ønsket om at styrke inddragelsen af frivillige i det kirkelige arbejde. Det nævnes bl.a. i Betænkning 1491, og kurser for sådanne frivillige, betalt af menighedsrådet, vil understøtte den proces. Inspirationsdagene "Spiritualitet og kristentro" er et godt eksempel herpå.

Undersøgelsen viser, at den store og sikre målgruppe for Landsforeningens kursustilbud p.t. er gruppe 2. At de andre grupper står svagere skyldes formodentlig flere ting:

- De lovbestemte enkeltposter som f.eks. formand, kontaktperson, kirkeværge står med forfællede ansvar, der i sig selv motiverer til at deltage i kurser.
- De lokale kursusbudgetter er – som påvist i undersøgelsen – så små, at der næppe er økonomi til at deltage i alle relevante kurser.
- Der er formodentlig kursusbehov, som Landsforeningen hidtil ikke har været nok opmærksom på i kursusplanlægning og PR-arbejde.

### **Kursernes form**

Landsforeningens tilbud vedrørende kurser har to grundformer:

#### 1) Færdige kursusforløb

Hermed menes et samlet kursusforløb, som enten bliver udbudt af Landsforeningen selv, eller ved at distriktsforeningerne køber kursuspakken af Landsforeningen. Kursusformer afhænger af kursernes varighed, hvor følgende vil forekomme:

- Aftenkursus, normalt kl. 19-22.
- Lørdag, normalt kl. 10-16.
- Fredag-lørdag, normalt kl. 16-16.
- Ugekursus på Løgumkloster.
- Folkekirkens arbejdsmiljøuddannelse, der forløber over 37 timer.

#### 2) Foredrag

Landsforeningen opbygger en foredragsportal på internettet, hvor både egne konsulenter og eksterne personer hver tilbyder et begrænset antal foredrag, meget gerne inklusive "bløde" emner. Foredragene er ment som små blokke, der kan bruges fleksibelt i flere forskellige sammenhænge:

- Som indholdet af et aftenmøde for en kreds af menighedsråd, for et provsti eller for en distriktsforening.
- Som en blok, der kan indgå i et større arrangement. Det kunne eksempelvis være et lørdagsarrangement i en distriktsforening eller en temadag, som et stiftsråd/stiftsudvalg for økonomi arrangerer.

Som foredragsholdere er vi ude på et frit marked i dobbelt forstand: Dels eksisterer der flere andre foredragsportaler end den, Landsforeningen bygger op (eksempelvis har Kristeligt Dagblad, Folkekirke og Religionsmøde og Kirkeligt Samfund hver deres), og dels konkurrerer den enkelte foredragsholder med alle andre. Det særlige for denne foredragsportal er her, at den opbygges med temaer, som er relevante for menighedsrådet og dets arbejde; ud fra Landsforeningens unikke viden om menighedsrådenes og stiftsrådenes særlige synsvinkel på det kirke lige.

Temadage afholdes i samarbejde med andre interessenter i det kirkelige landskab, men der er også bred baggrund for at Landsforeningen selv tager initiativ til at afholde temadage.

## Kursernes indhold

Da foredragernes indhold vil fremgå af Landsforeningens foredragsportal, koncentrerer vi os her om indholdet i *de færdige kursusforløb*:

Kursernes indhold er bestemt af, hvad der er relevant for de forskellige målgrupper. Hvis Landsforeningens konsulenter ikke har den fornødne viden eller tid til at dække efterspørgslen, inddrages eksterne personer. "Liv og vækst"-temaet (gerne vinklet hen mod kirkens fremtid) har en vigtig funktion i menighedsrådenes årlige målsætningsdebat og bør derfor tænkes med i modulkurserne, specielt i kurserne om ledelse.

### To niveauer

Da hver målgruppe består af personer med større eller mindre viden er der behov for at skelne mellem introduktionskurser og videregående kurser:

Introduktionskurser	Videregående kurser
Formål: At præsentere deltagerne for de vigtigste opgaver ved en given rolle.	Formål: At se de enkelte opgaver i en større sammenhæng.
Eksempler: <ul style="list-style-type: none"><li>• Valgkurser.</li><li>• Generel introduktion til menighedsrådsarbejdet.</li><li>• Formandens opgaver.</li><li>• Kontaktpersonens opgaver.</li><li>• Kirkeværgens opgaver.</li><li>• Kassererens opgaver.</li></ul>	Eksempler: <ul style="list-style-type: none"><li>• Menighedsrådets ledelsesopgaver set som en helhed.</li><li>• Ledelse af medarbejdere – funktionærer, frivillige og præst.</li><li>• Kirkeliv og kulturarv (bygninger og kirkegård).</li><li>• Folkekirkens økonomi/budget-procedure.</li></ul>

### Moduler

Da de enkelte emner kan være mere eller mindre omfattende, og da behovet for at gå i dyb den kan være forskelligt for de enkelte medlemmer, tilbydes de videregående kurser så vidt muligt som modulopbyggede forløb. Den følgende oversigt er ment som *eksempler* herpå:

Hovedemne	Modulerne og deres underemne			
<b>Overordnet kirkelig ledelse</b>	Intro til menighedsrådets opgaver som ledelse.	Hvad er en kirke? ("teologi for lægfolk").	Lær dit sogn at kende ("sociologi for lægfolk").	Målsætning og årsberetning på menigheds-møde.
<b>Strategisk ledelse</b>	Formandens og provstiudvalgets særlige opgaver.	Samarbejde mellem præst & menighedsråd.	Samarbejde på tværs af sogne grænser.	Samarbejde med frie folkekirkelige organisationer.
<b>Daglig ledelse</b>	Forholdet mellem overordnet og daglig ledelse.	Hvad siger reglerne?	Den vanskelige samtale.	Medarbejderudviklings-samtaler.
<b>Ledelse af frivillige</b>	Opgaver for frivillige.	Rekruttering og fastholdelse.	Forholdet mellem frivillige og ansatte.	
<b>Bygninger &amp; kirkegård</b>	Syn af kirke og kirkegård.	Kirkerummets forkyndelse.	Kirkegårds-kultur.	
<b>Økonomi</b>	Budgetlægning og kasserer-funktion.	Budgetsamråd og forholdet til provstiudvalget.	Økonomistyring i sogn og provsti.	Menighedsrådet som bygherre.
<b>Administrative værktøjer</b>	Præsentation af IT-skrivebordet.	Begynderkursus i IT-skrivebordet.	Avanceret kursus i IT-skrivebordet.	Journalisering og arkivering.

#### Et fire-årigt kursusforløb

Det ville være ideelt, hvis Landsforeningen hele tiden kunne have både introduktions- og videregående kurser, men det lader sig næppe gøre af to grunde: For det første har foreningen ikke ressourcerne til at udbyde en helt bred vifte af kurser både forår og efterår. For det andet har menighedsrådene næppe tilstrækkeligt store kursusbudgetter til, at en sådan mangfoldighed af kurser kan fyldes op.

På den baggrund vil de færdige kursusforløb blive fordelt over menighedsrådenes fire-årige funktionsperiode. Det kunne eksempelvis ske på denne måde for perioden 2008-2011 (begge år inkl.) – idet vi starter med optakten til menighedsrådsvalget:

Periode	Kurser	Målgruppe
2008 – sensommer	Valgkurser.	Valgbestyrelser.
2009 – forår	Introduktionskurser til de bestemte roller.	<i>Nyvalgte:</i> menighedsrådsmedlemmer; formand/næstformand; kontaktperson; kirkeværge; kasserer.
– efterår	Modulopbyggede videregående kurser om - ledelse og - "liv og vækst".	Alle menighedsrådsmedlemmer og øvrige interesserede.
2010-11 – forår – efterår	Introduktionskurser. Videregående kurser.	

Dertil kommer naturligvis to andre kursusformer, som vil *supplere ovenstående*:

- Foredragsportalen, som giver fleksible muligheder for arrangementer med meget forskelligartet indhold.
- Længerevarende kurser på Løgumkloster Højskole, som fokuserer på det kirkelige indhold.

## **Undervisere**

Undersøgelsen viser, at det ikke betyder meget for respondenterne at kende underviserne på forhånd, og at det heller ikke er vigtigt for dem, om det er Landsforeningens egne medarbejdere, der står for kurset (fig. 9). Sidstnævnte skal dog tages med det forbehold, at de fleste svarpersoner ikke har været på nogen kurser, og derfor ikke har mødt konsulenterne som undervisere.

Undersøgelsens resultat peger dog umiddelbart i retning af, at Landsforeningen bør gå efter de undervisere, der har størst kompetence inden for det pågældende område.

Denne hovedlinje vil vi præcisere ud fra to supplerende hensyn:

- Det vil holde omkostningerne nede, hvis Landsforeningens konsulenter bliver brugt frem for eksterne undervisere.
- Det vil – alt andet lige – være et gode for foreningen, hvis vore konsulenter er så kendte, at man ønsker netop dem som undervisere.

Disse forhold peger samlet set i retning af, at det er vigtigt, at give Landsforeningens konsulenter mulighed for forsat at dygtiggøre sig, så de kan være fagligt førende inden for deres hovedområder. Underviserne skal også synliggøres bedre (bl.a. vha. fotos i PR-materiale).

## **Tid, sted og udbyder**

Undersøgelsen viser, at f.eks. et kursus om ledelse kan samle ca. 1700 medlemmer på landsplan. Den viser også, at tidspunktet for kursusafholdelse er meget vigtigt, og at for lang transport mellem bopæl og kursussted kan opleves som en hindring af ret mange.

Landsforeningen ønsker at udbyde kurser, som er tilgængelige for flest mulige inden for de forskellige målgrupper. Udfordringen er derfor at finde den rette kombination af tid, sted og kursusudbyder under hensyntagen til målgruppe og kursusemne. Som pejlemærker for den afklaring kan nævnes følgende:

- A) Introduktionskurserne udbydes så lokalt som muligt og meget gerne i samarbejde med distriktsforeningerne.
- B) Modulerne i de videregående kurser udbydes så lokalt som muligt og meget gerne i samarbejde med distriktsforeningerne.
- C) Specialkurser om personaleforhold udbydes regionalt/stiftsvis af Landsforeningen.
- D) Kursusblokke om "kirkens indhold" integreres som vidt muligt i øvrige kurser, hvor de sagligt set hører hjemme. Som eksempler kan nævnes de generelle introduktionskurser for nyvalgte menighedsrådsmedlemmer og kurser for formænd.
- E) Kursusblokke om "kirkens indhold" tilbydes på en måde, så de kan indgå i distriktsforeningernes og stiftsrådernes egne temadage. I den forbindelse er foredragsportalen central.
- F) Selvstændige foredrag med afsæt i foredragsportalen.

## **Økonomi**

Kursusøkonomien, som er en integreret del af landsforeningens økonomi, bygger på 2 hovedforudsætninger:

- Landsforeningen skal udbyde kvalitetskurser til konkurrencedygtige priser.

- Kursusvirksomheden i Landsforeningen skal over tid balancere og hvile i sig selv uden egentlig overskud eller underskud.

Når et kursus udbydes, udarbejdes et budget, hvor der kalkuleres med et minimum deltagerantal. Efterfølgende udarbejdes et regnskab for kurset. Kursusudvalget sammenholder kvartals rapporter over indtægter og udgifter med budgettet for at sikre, at kursusafdelingens samlede budget overholdes.

Kursusudvalget eller andre fra bestyrelsen søger at være repræsenteret ved hvert kursus for at sikre, at kvaliteten er i top. Alle evalueringsskemaerne bliver nærlæst for at sikre, at kurserne er tilfredse, og at eventuelle mangler hurtigt bliver rettet.

Landsforeningen har analyseret menighedsrådenes budgetter og konstateret, at man gennemsnitligt har budgetteret med 789 kr. pr. menighedsrådsmedlem til kursusdeltagelse. En fjerde del af svarpersonerne i undersøgelsen har forståelig nok oplevet det som en hindring, at der ikke var budgetteret et rimeligt beløb til at kunne imødekomme relevante kursusønsker. Når der samtidig kræves mere og mere faglighed og kompetence for at sidde i et menighedsråd, bliver Landsforeningens medlemmer nødt til at opprioritere uddannelse og kursusaktiviteter – også økonomisk – og sætte de nødvendige midler af i budgettet.

Det at tage på kursus og dygtiggøre sig er ofte en helt nødvendig forudsætning for at kunne være et ansvarligt menighedsrådsmedlem.

### **Markedsføring af Landsforeningens egne kurser**

En af årsagerne til manglende tilmeldinger til nogle af kurserne er, at vi ikke tilstrækkeligt tidligt og tilstrækkeligt effektivt har reklameret for dem. Derfor vil Landsforeningen fremover lægge større vægt på markedsføringen af vore kurser. Herunder hører ikke alene generel annoncering i Menighedsrådenes Blad, på vores hjemmeside o.l. Det er også nødvendigt med en mere præcis bestemmelse af målgruppen for det enkelte kursus med henblik på at kunne rette en særlig henvendelse til den.

Dette vil – specielt i starten – kræve et særligt udviklingsarbejde, hvilket blot understreger at ikke alle kurser isoleret set kan give overskud. En del af dette udviklingsarbejde vil være at udbygge kontakten til Landsforeningens Fælles Kursusudvalg (LFK).

Som eksempler på planlagte tiltag kan nævnes

- Januar 2008: En artikel i Menighedsrådenes Blad.
- December 2008: Sammen med Menighedsrådenes Blad udsendes et kursusprogram, der byder velkommen til og præsenterer Landsforeningens kursusprogram for den kommende funktionsperiode.

### **Understøttelse af distriktsforeningernes egne kurser**

Mange distriktsforeninger dækker selv en stor del af områdets kursusbehov, og LFK efterspørger i den forbindelse hjælp til formidling og kommunikation. For at dække det landsdækkende og det regionale/stiftsvise kursusbehov bliver den centrale opgave at opbygge kommunikationskanaler mellem distriktsforeninger, kursusudvalg og Landsforeningen, herunder at afklare, hvem der har ansvar for hvad, hvornår, vha. gensidig orientering om deadlines og planlægningshorisonter.

Der oprettes stiftsvise nyhedsmapper på IT-skrivebordet, der betyder, at distriktsforeningerne og det stiftsvise kursusudvalg kan poste nyheder på kursusområdet, som alle distriktsforeninger og menighedsråd i stiftet kan læse. LFK-medlemmerne kan (ligesom DF-medlemmerne) læse i alle de stiftsvise nyhedsmapper. Herudover får de en særlig idé- og erfaringsbank i form af en 12. arkiv-mappe med eksempler på afholdte kurser og arrangementer. Denne mappe redigeres af Landsforeningens kursusadministration. LFK-medlemmerne kan også kommunikere med hinanden pr. e-post og/eller vha. deres private e-mailadresser og en adresseliste.